

## <공지>

공고 및 접수 기간을 아래와 같이 변경합니다.

변경 전	<ul style="list-style-type: none"> <li>· 공고 : 2026. 2. 4.(수) ~ 18.(수)</li> <li>· 접수 : 2026. 2. 6.(금) 14:00:00 ~ 18.(수) 23:59:59</li> </ul>
변경 후	<ul style="list-style-type: none"> <li>· 공고 : 2026. 2. 4.(수) ~ <b>19.(목)</b></li> <li>· 접수 : 2026. 2. 6.(금) 14:00:00 ~ <b>19.(목) 23:59:59</b></li> </ul>
변경 사유	기존 마감일인 18일(수)이 공휴일인 관계로 그 다음날인 19일(목)까지 공고 및 접수

※어학성적 및 자격증 인정 기준에 명시된 접수마감일도 2026.02.19.로 변경

# 2026년 상반기 KAIST 일반직(연구직) 직원 채용 공고

KAIST는 글로벌 가치창출 선도대학(Global Value-Creative Leading University)으로서의 비전을 함께 공유하고 가치를 실현할 성실하고 창의적인 인재를 모집합니다.

## 1 모집분야 및 인원

직종	모집분야	모집구분	(단위: 명)
			인원
연구직	위성 궤도 설계 및 제어	무관	1
	위성 전력·전기·전자	무관	1
합계			2

- 모든 분야는 원급으로 채용하며, 적격자가 없는 경우 채용하지 않을 수 있음
- 기관 내부규정에 따라 임용 시 직무 관련 경력 인정
- 모집 분야 1개에 한하여 지원 가능하며 복수지원 불가

## 2 지원자격

### ○ 공통 지원자격 및 결격사유

구분	주요내용					
일반 지원자격	<ul style="list-style-type: none"> <li>임용예정일(2026.6.15.) 부로 즉시 근무가 가능한 자</li> <li>직원의 정년(만 61세)으로 인해 임용예정일 기준으로 만 61세 이하인 자만 지원 가능</li> </ul>					
영어 지원자격	시험 구분	TOEIC	TOEFL(iBT)	TEPS	G-TELP(Lv2)	FLEX
	기준 점수	700	71	340	65	625
결격사유	<ul style="list-style-type: none"> <li>위 어학 시험 중 기준 점수 이상의 성적을 1개 이상 취득한 자               <ul style="list-style-type: none"> <li>점수마감일(2026.2.18.) 이전 취득하여 임용예정일(2026.6.15.) 기준 유효한 성적만 인정 (국가공무원 채용 시스템에 사전등록된 성적 포함)</li> </ul> </li> <li>KAIST 인사규정 제12조(결격사유) 및 국가공무원법 제33조에 해당하는 자 (붙임1 참조)</li> </ul>					

### ○ 모집분야별 지원자격

분류	모집분야	지원자격
연구직	위성 궤도 설계 및 제어	· 해당 분야 관련 전공 석사학위 이상 전공자 (※ 관련 전공 분류: 공학계열 / 자연과학계열)
	위성 전력 · 전기 · 전자	· 해당 분야 관련 전공 석사학위 이상 전공자 (※ 관련 전공 분류: 공학계열 > 전기·전자·컴퓨터 > 전기공학, 전자공학, 제어계측공학)

1. 전공 분류는 교육부 대학알리미 홈페이지 학과 표준 분류 체계를 기준으로 함
2. 학위 소지 관련 지원자격의 기준일자는 임용예정일(2026.6.15.)로 함
3. 지원 자격의 해당 분야 및 관련 직무 내용은 직무기술서 참조

### ○ 공통 우대사항

대상자	적용 전형	가점	비고
장애인	모든 전형	5점	- 모든 분야 - 제출서류: 장애인증명서

※ 「국가유공자 등 예우 및 지원에 관한 법률」에 따른 취업지원대상자 가점 적용 모집분야 없음

## 3 근무조건

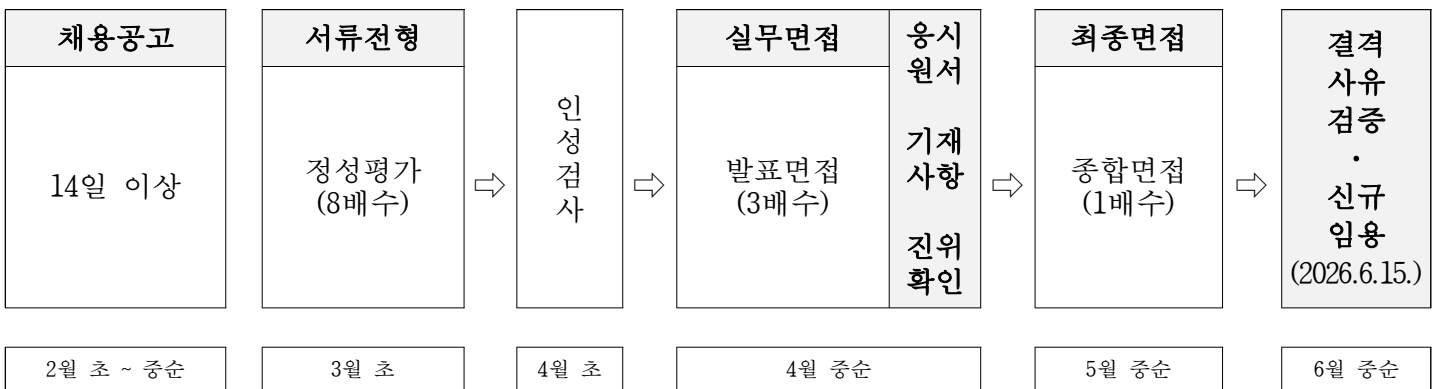
구분	주요내용
고용형태	정규직 (일반직)
임용직급	원급 (연구원)
근무형태	전일제 (주5일, 40시간)
정년	만 61세
수습제도	· 기간 : 임용일로부터 6개월 · 처우 : 월급여 100% 지급 · 평가 : 평가결과에 따라 부적격으로 판정될 경우 면직될 수 있음.
급여수준	· 전체 모집분야 신입 1호봉 기준 초임 연봉 : 약 5,200만원 - 제 수당을 포함한 대략적인 금액임(수습기간도 동일) - 입사 후 만 1년까지는 기여성과급 미지급 · 임용 시 사학연금 당연가입되며, 매년 정부 임금인상률을 적용하여 임금이 인상될 수 있음 · 기관 내부규정에 따라 임용, 호봉 산정 시 직무 관련 경력을 인정
근무지	한국과학기술원 본원(대전)
임용예정일	2026. 6. 15. (※ 기관 사정에 따라 임용예정일은 변경될 수 있음.)

## 4 지원방법 및 기간

구분	주요내용
지원방법	<ul style="list-style-type: none"> <li>· 온라인 채용시스템 접수 (<a href="https://kaist.fairy.im/">https://kaist.fairy.im/</a>)</li> <li>- 온라인 채용시스템 외에 우편이나 메일로는 접수하지 않음.</li> <li>- 최종제출 되지 않은 임시저장 상태의 응시원서는 접수하지 않음.</li> </ul>
공고 및 접수기간	<ul style="list-style-type: none"> <li>· 공고 : 2026. 2. 4.(수) ~ 18.(수)</li> <li>· 접수 : 2026. 2. 6.(금) 14:00:00 ~ 18.(수) 23:59:59</li> <li>※ 마감시각 임박 시 채용시스템 접속이 원활하지 못할 수 있으므로 충분한 여유를 가지고 응시원서 제출</li> </ul>

## 5 전형방법 및 일정

### 가. 전형절차 개요



※ 전형별 합격배수는 ( )로 표기하며, 전형별 예비합격배수는 서류(5배수) / 실무면접(2배수) / 최종면접(2배수)

※ 전형 일정 및 임용 예정일은 기관 사정에 따라 변경될 수 있음

### 나. 서류전형

- (평가일정) 3월 초
- (평가방식) 응시원서 및 자기소개서 기반의 정성·정량평가

평가요소	평가방법	배점	합격배수
교육사항	정성평가	30	<ul style="list-style-type: none"> <li>· 합격배수: 8배수</li> <li>· 예비합격배수: 5배수</li> </ul>
경험 및 경력사항		30	
자기소개서		40	
합계		100	

- (자기소개서) 문제해결능력과 의사소통능력에 대해 평가위원이 평가

자기소개서 문항	KAIST가 지원자를 채용해야 하는 이유에 관해 기술해 주십시오. (100자 ~ 2000자 이내)
----------	--

○ 합격자 선정 및 동점자 처리기준

- (합격자 선정) 평가위원 평균점수(소수점 셋째 자리 이하 버림)에 가점 및 감점을 반영하여, 총점 50점 이상 득점자 중 고득점자 순으로 합격배수에 따라 선정
- (동점자 처리기준) 합격선의 동점자 모두에게 다음 전형 응시기회 부여

## 다. 인성검사

- (평가대상) 전 모집분야 서류전형 합격자
- (평가일정) 4월 초 (정확한 시험일자는 해당자를 대상으로 별도 안내)
- (평가방식) 인성검사를 실시하여 조직 및 직무 적합도 확인
- (합격기준) 인성검사 통과

## 라. 실무면접전형

- (평가일정/장소) 4월 중순 ~ 말 / 대전(예정)
  - ※ 대면 면접이 원칙이나, 화상 면접으로 진행 시 해당자에게 별도 안내 예정
- (평가항목 및 기타사항)

평가요소	평가방법	배점	비고
지식·기술, 경험 및 경력사항	연구실적 발표면접	40	· 합격배수: 3배수 · 예비합격배수: 2배수
문제해결능력		30	
대인관계능력		15	
의사소통능력		15	
<b>합 계</b>		<b>100</b>	

○ (합격자 선정 및 동점자 처리 기준)

- (합격자 선정) 평가위원 평균점수(소수점 셋째 자리 이하 버림)에 가점 및 감점을 반영하여, 총점 70점 이상 득점자 중 고득점자 순으로 합격배수에 따라 선정
- (동점자 처리) 합격선의 동점자 모두에게 다음 전형 응시 기회 부여

## 마. 증빙자료 검토(응시원서 및 자기소개서 기재사항 진위 확인)

- (일정) 4월 말 ~ 5월 초
- (대상자) 실무면접 합격자 (최종면접 대상자)
- 증빙서류는 합격 결정과 관련되어 불가피하게 요구하는 자료로 진위확인을 위해서만 활용하며, 이와 관련된 모든 정보는 평가위원회에 제공하지 않음.

### [ 제출서류 목록 ]

지원자격	학력증명서, 모집분야별 지원자격 관련 증명서류
교육사항	성적증명서, 수료증 또는 기타 관련 증명서
경력사항	다음의 2가지 증빙서류를 모두 제출하는 것이 원칙임. - 경력증명서(또는 재직증명서) - 4대보험 <sup>1)</sup> 중 1개 보험의 자격득실이력 (※프리랜서, 해외경력 등 상기 서류 제출이 어려운 경우, 별도로 제출서류를 정함)
기타활동	기재 내용 관련 증빙서류
자격사항	자격증 관련 증명서
우대사항	장애인증명서
연구활동실적	응시원서 상 기재한 연구실적 항목에 대한 증빙서류 - 학술지 게재(게재지 발췌 사본 등) - 학술논문발표 관련 증빙자료 - 연구과제참여 관련 증빙자료(과제참여확인서 등)
기타	기타 관련 서류

1) 건강보험(가입자 자격득실확인서), 국민연금(가입이력이 포함된 가입증명서), 산재보험(근로자 고용보험확인서), 고용보험(피보험자격 내역서) 중 1개의 확인서 제출

※ 증빙서류는 기관에서 발급한 공적인 서류를 기본으로 하며(컴퓨터 화면 캡처 자료 등은 불인정), 진위확인을 위해 상기 서류 외 추가서류 제출을 요청할 수 있음.

## 바. 최종면접전형

- (평가일정/장소) 5월 중순 / 대전(예정)
  - ※ 대면 면접이 원칙이나, 화상 면접으로 진행 시 해당자에게 별도 안내 예정
- (평가항목 및 기타사항)

평가항목	평가방법	배점	합격배수
직업윤리·태도	응시원서 및 자기소개서를 기초로 한 평가위원의 정성평가	40	· 합격배수: 1배수 · 예비합격배수: 2배수
대인관계능력		30	
의사소통능력		30	
<b>합계</b>		<b>100</b>	

○ (합격자 선정 및 동점자 처리 기준)

- (합격자 선정) 평가위원 평균점수(소수점 셋째 자리 이하 버림)에 가점 및 감점을 반영하여, 총점 70점 이상 득점자 중 고득점자 순으로 합격배수에 따라 선정
- (동점자 처리기준) 「전형요령」 제19조(동점자의 합격결정)에 따라 ①취업지원대상자, ②장애인, ③지역인재, ④이전 전형 고득점자, ⑤면접전형의 평가위원 평점 중 최고 점수와 최저점수를 제외한 평균점수 기준 고득점자순으로 합격자 결정

## 사. 결격사유 검증

- (일정) 5월 말 예정
- (대상자) 최종면접전형 합격자
- (검증내용) 임용 결격사유 해당 여부 검증

제출서류	비고
<ul style="list-style-type: none"> <li>· 후견 등기사항부존재증명서</li> <li>· 개인신용정보조회서</li> <li>· 병적증명서(해당자)</li> <li>· 기타 관련 서류</li> </ul>	<ul style="list-style-type: none"> <li>· 발급기관 서식 (단, KAIST 양식이 있는 경우 제외)</li> <li>· 경력사항에 기재한 기관으로 전력조회 실시</li> </ul>

## 6 이의신청 및 서류반환신청

### 가. 이의신청

구분	주요내용
운영목적	· 채용비위로 인한 피해자 구제
신청기간	· 각 전형별 합격자 발표일 익일 자정까지 신청 · 최종합격자 발표일로부터 15일
신청방법	· 응시자는 이의제기 신청양식을 작성하여 채용담당자( <a href="mailto:recruit@kaist.ac.kr">recruit@kaist.ac.kr</a> )에게 제출
처리대상	· 개인정보(응시자, 시험출제자, 평가관련자 등), 지적재산권(외부 출제기관) 등 타 법령에 저촉되지 않는 범위 내에서 이의제기 내용 검토 및 답변 · 채용시험과 무관한 문의 및 질의사항 등에 대해서는 답변하지 않음.

## 나. 채용서류 반환신청

구분	주요내용
청구기간	· 최종면접전형 합격자 발표일 다음 날로부터 기산하여 15일 이내
신청방법	· 채용담당자(recruit@kaist.ac.kr)에게 별도 신청
반환대상	· 채용서류(기초심사자료, 입증자료, 심층심사자료 등)
반환제외대상	· 채용시스템 또는 전자우편으로 제출된 채용서류 · 지원자가 KAIST의 요구 없이 자발적으로 제출한 채용서류

## 7 유의사항

### 가. 지원서 작성에 관한 사항

- 응시원서 마감시각 임박 시 접속인원 과다로 채용시스템 접속이 원활하지 못할 수 있으므로 충분한 여유를 가지고 응시원서를 제출해야하며, 접수 마감시간을 앞두고 접속오류, 시스템 오류 등으로 접수 불가 시 귀책사유는 지원자 본인에게 있음.
- 응시원서 상의 기재 착오, 누락, 지원자격 미충족 및 연락불능, 합격자 미확인 등으로 인한 불이익의 책임은 지원자 본인에게 있음.
- 응시원서 및 자기소개서를 불성실하게 작성할 경우, 부적격 처리하고 합격자 결정에서 제외
  - ※ 무의미한 단어의 나열, 비속어 기재 시 불합격 처리
- 응시원서 및 자기소개서 작성 시 반드시 ‘응시원서 기재 가이드’ 를 참고하여 기재
- 응시원서 및 자기소개서에 기재한 내용에 대해서는 추후 증빙서류를 제출해야 하며, 기재 내용이 증빙서류와 상이하거나 증빙서류를 제출하지 못하는 경우 또는 허위서류를 제출하는 경우, 해당자의 전형을 중단하고 불합격 처리, 합격취소 또는 채용을 취소할 수 있음.
  - 응시원서 작성 전 증빙서류를 미리 발급받아 확인한 후 정확히 기재
  - 증빙서류 제출 가능한 사항만 기재
  - 여러 기재 사항 중 하나라도 증빙서류 미제출 시 불합격 처리
- ※ 응시원서 기재 오류 및 허위 기재에 따른 불합격 처리 기준
  - 경력기간 : 총 기재 경력이 총 실제 경력보다 **15% 초과**하여 유리하게 작성된 경우
  - 고용형태 : 비정규직 경력을 정규직 경력으로 작성한 경우
  - 정도가 경미하거나 단순 실수로 판단되는 사항 외에 채용의 공정성에 영향을 미칠 수 있어 별도 논의가 필요한 경우에는 공정채용위원회에서 심의

## 나. 블라인드 채용에 관한 사항

- 블라인드 채용 가이드라인을 준수하여 응시원서 및 자기소개서 등을 작성해야 하며, 응시원서 및 자기소개서에 **편견 유발 항목을 직·간접적으로 기재 시 감점 처리함.**
  - 특히, 응시원서 인적사항이 아닌 자기소개서에 이름 기재 시에는 불합격 처리함.
  - **(편견유발항목)** 출신지역, 가족관계, 성별, 연령, 신체조건 등

항목	예시
출신지역	(예시) 대전에서 태어나 대전에서만 자라왔으며~ → 출신지역에 대한 직접적인 기재함.
가족관계	(예시1) KAIST 교수이신 아버지의 교육을 받으며~ (예시2) 부모님 모두 의료기관에 종사하고 있으며~ → 가족관계에 대해서 직접적으로 기재함.
성별	(예시1) 군복무를 현역(운전병, 군수병, 전경, 의경 등)으로 의무복무를 하였으며~ → 병사로 의무복무를 하는 경우는 남자이므로 성별 유추 가능 (예시2) 공익근무요원으로 근무하던 중~ → 공익근무요원으로 복무를 하는 것은 남자이므로 성별 유추 가능 (예시3) 저는 집안의 장남으로 항상 책임감을 가지고 살았으며~ → 성별을 직접적으로 기재함.
연령	(예시1) 우리나라에서 월드컵이 개최되던 해에 태어나 ~ (예시2) 저는 소띠라서 소처럼 우직한 성격으로 ~ → 연령을 직접적·간접적으로 유추할 수 있도록 기재함.

- 블라인드 채용 가이드라인에 따라 지원자의 기본 인적사항(이름, 전화번호, 이메일 등) 및 편견을 유발할 수 있는 정보(증빙서류 검토과정 중 부득이하게 알게 된 정보 포함)는 평가위원에게 제공하지 않음.
- 과기정통부 소관 연구개발 목적기관 채용 기준을 준용함에 따라, 연구개발 활동에 직접 참여하는 우수한 연구인력을 채용하기 위한 모집공고로 직무적합성 확인을 위해 학위취득 기관명, 출신연구실 및 지도교수명, 논문 교신·공동저자명 등의 정보를 수집하며, 전형에 활용함.

## 다. 부정행위 관련 사항

### ○ 채용 관련 부정행위 처벌사항

#### 한국과학기술원 전형요령 제24조(처벌사항) 관련 부정행위 관련 처벌사항

다음 각 호에 해당하는 경우 응시자격을 박탈하거나 합격취소, 채용취소 또는 사법처리 등의 조치를 취할 수 있으며, 채용취소자의 경우 향후 5년간 모든 공공기관에 재입사가 불가능함.

1. 타 기관에서 부정한 방법으로 채용된 사실이 적발되어 채용이 취소된 자
2. 구비 서류에 허위사실을 기재하거나 서류를 위조한 자
3. 소정 서류를 완비하지 못하는 등 응시자격 부적격자
4. 부정한 방법에 의해 채용시험에 응시하는 등 부정행위자
5. 청탁·압력·뇌물 등을 통한 채용비리 당사자 또는 연루자
6. 부정합격자\*

\* 본인 또는 본인과 밀접한 관계가 있는 타인이 채용에 관한 부당한 청탁, 압력 또는 재산상의 이익 제공 등의 부정행위를 한 경우, 해당 부정행위로 인해 채용에 합격한 본인

### ○ 비위면직자 취업제한 대상자의 경우 합격취소·채용취소

「부패방지 및 국민권익위원회의 설치와 운영에 관한 법률」 제82조(비위면직자 등의 취업제한) ①비위면직자 등은 다음 각 호의 어느 하나에 해당하는 자를 말한다.

1. 공직자가 재직 중 직무와 관련된 부패행위로 당연퇴직, 파면 또는 해임된 자
2. 공직자였던 자가 재직 중 직무와 관련된 부패행위로 벌금 300만원 이상의 형의 선고를 받은 자

② 비위면직자 등은 당연퇴직, 파면, 해임된 경우에는 퇴직일, 벌금 300만원 이상의 형의 선고를 받은 경우에는 그 집행이 종료(종료된 것으로 보는 경우를 포함한다)되거나 집행을 받지 아니하기로 확정된 날부터 5년 동안 다음 각 호의 취업제한기관에 취업할 수 없다.

1. 공공기관
2. 대통령령으로 정하는 부패행위 관련 기관
3. 퇴직 전 5년간 소속하였던 부서 또는 기관의 업무와 밀접한 관련이 있는 영리사기업체 등

## 라. 기타사항

○ 전형일정 및 내용은 기관 사정에 따라 변경될 수 있으며, 변경 시 지원자들에게 개별 통보함.

○ 채용확정자가 입사를 포기하는 경우에는 반드시 입사포기서류를 제출해야함.

※ 단, 임용예정일에 출근하지 않고 입사포기의사를 밝히지 않은 채 24시간이 경과하거나, 입사포기의사를 밝히고 입사포기서류를 제출하지 않은 채 24시간이 경과한 경우에는 입사포기서류의 제출 없이도 입사를 포기한 것으로 처리함.

○ 채용확정자의 채용취소, 임용불응, 퇴직 등에 따른 결원보충을 위하여 채용예비후보자를 선정할 수 있으며, 기관 필요 시 최대 1년 이내에 채용을 할 수 있음.

○ 신규 채용된 직원을 대상으로 친인척(배우자, 본인과 배우자의 친가·외가 4촌 이내)의 KAIST 재직 여부를 확인하며, 파악된 인원수를 기관 홈페이지에 공고함.

○ 채용 관련 문의처: 채용담당자 연락처(recruit@kaist.ac.kr, 042-350-4134)

○ 채용비위로 인한 피해자 구제 연락처: KAIST 채용노무팀(recruit@kaist.ac.kr)

인사규정 제12조 (결격사유) 다음 각 호의 1에 해당하는 자는 교직원으로 채용하지 못한다.

1. 국가공무원법 제33조 각 호의 1에 해당하는 자

1. 피성년후견인
2. 파산선고를 받고 복권되지 아니한 자
3. 금고 이상의 실형을 선고받고 그 집행이 끝나거나(집행이 끝난 것으로 보는 경우를 포함한다) 집행이 면제된 날부터 5년이 지나지 아니한 자
4. 금고 이상의 형의 집행유예를 선고받고 그 유예기간이 끝난 날부터 2년이 지나지 아니한 자
5. 금고 이상의 형의 선고유예를 받은 경우에 그 선고유예 기간 중에 있는 자
6. 법원의 판결 또는 다른 법률에 따라 자격이 상실되거나 정지된 자
- 6의2. 공무원으로 재직기간 중 직무와 관련하여 「형법」 제355조 및 제356조에 규정된 죄를 범한 자로서 300만원 이상의 벌금형을 선고받고 그 형이 확정된 후 2년이 지나지 아니한 자
- 6의3. 다음 각 목의 어느 하나에 해당하는 죄를 범한 사람으로서 100만원 이상의 벌금형을 선고받고 그 형이 확정된 후 3년이 지나지 아니한 사람
  - 가. 「성폭력범죄의 처벌 등에 관한 특례법」 제2조에 따른 성폭력범죄
  - 나. 「정보통신망 이용촉진 및 정보보호 등에 관한 법률」 제74조제1항제2호 및 제3호에 규정된 죄
  - 다. 「스토킹범죄의 처벌 등에 관한 법률」 제2조제2호에 따른 스톱킹범죄
- 6의4. 미성년자에 대하여 「성폭력범죄의 처벌 등에 관한 특례법」 제2조에 따른 성폭력범죄 또는 「아동·청소년의 성보호에 관한 법률」 제2조제2호에 따른 아동·청소년대상 성범죄를 범한 사람으로서 다음 각 목의 어느 하나에 해당하는 날부터 20년이 지나지 아니한 사람
  - 가. 금고 이상의 실형을 선고받고 그 집행이 끝나거나(집행이 끝난 것으로 보는 경우를 포함한다) 집행이 면제된 날
  - 나. 금고 이상의 형의 집행유예를 선고받고 그 집행유예가 확정된 날
  - 다. 벌금 이하의 형을 선고받고 그 형이 확정된 날
  - 라. 치료감호를 선고받고 그 집행이 끝나거나 집행이 면제된 날
  - 마. 징계로 파면처분 또는 해임처분을 받은 날
7. 징계로 파면처분을 받은 때부터 5년이 지나지 아니한 자
8. 징계로 해임처분을 받은 때부터 3년이 지나지 아니한 자

2. 법률에 의하여 공민권이 정지 또는 박탈된 자

3. 삭제

4. 「병역법」 제76조에 따른 병역의무 불이행자

5. 아동·청소년의 성보호에 관한 법률 제56조에 의해 취업제한 명령을 받은 자

6. 다른 공공기관에서 부정한 방법으로 채용된 사실이 적발되어 채용취소 또는 면직된 자로서 처분일자로부터 5년이 경과하지 않은 자

붙임2

한국과학기술원 소개

■ **설립근거** : 한국과학기술원법 (1980. 12. 31. 법률 제3310호)

■ **설립목적** : 한국과학기술원 정관 제2조 (1980. 12. 31. 제정)

■ **주요연혁**

- 1971. 02. 16. 한국과학원(KAIS) 설립 (서울 홍릉캠퍼스)
- 1975. 08. 20. 제1회 석사학위 수여식
- 1978. 08. 19. 제1회 박사학위 수여식
- 1980. 12. 31. 한국과학기술원(KAIST) 설립, 한국과학기술연구소(KIST)와 통합
- 1984. 12. 31. 한국과학기술원법 개정 공포 : 학사과정 신설 (과학기술대학 설립)
- 1989. 06. 12. 한국과학기술연구원(KIST)과 분리
- 1989. 07. 04. 한국과학기술대학과 통합 (대덕캠퍼스 이전)
- 1990. 02. 17. 제1회 학사학위 수여식
- 1996. 10. 01. 부설 고등과학원 설치
- 2004. 05. 04. 부설 나노종합팹센터(現 나노종합기술원) 설치
- 2009. 02. 06. 부설 한국과학영재학교 통합·설치
- 2009. 03. 01. 학교법인 한국정보통신학원(ICU, 한국정보통신대학교) 통합



■ **주요 임무 및 기능**

임 무 (한국과학기술원법 제1조)	기 능 (한국과학기술원 정관 제4조)
<ul style="list-style-type: none"> <li>○ 깊이 있는 이론과 실제적인 응용력을 갖춘 고급과학기술 인재 양성</li> </ul>	<ul style="list-style-type: none"> <li>○ 과학기술 및 산업발전을 위한 지도적 인재의 양성</li> </ul>
<ul style="list-style-type: none"> <li>○ 국가 정책적 중·장기 연구개발 및 국가과학기술 저력 배양을 위한 기초·응용 연구</li> </ul>	<ul style="list-style-type: none"> <li>○ 과학기술 및 산업에 관해 국가가 정책적으로 수행하는 중·장기 연구개발 및 국가 과학기술 저력 배양을 위한 기초 연구의 수행과 그 성과의 보급</li> </ul>
<ul style="list-style-type: none"> <li>○ 다른 연구기관이나 산업체 등에 대한 연구지원</li> </ul>	<ul style="list-style-type: none"> <li>○ 다른 연구기관·산업계·대학 및 전문단체와의 기술제휴</li> <li>○ 다른 연구기관 및 산업계와의 연구개발 또는 기술용역의 수탁 및 위탁</li> <li>○ KAIST의 목적달성을 위해 필요한 사업 및 부대사업</li> </ul>

■ **신문화 전략 QAIST**

■ 미래 KAIST 50년을 위하여 교육, 연구, 국제화, 기술사업화 영역에서 신뢰를 기반으로 하는 새로운 문화 창출의 시작점 마련

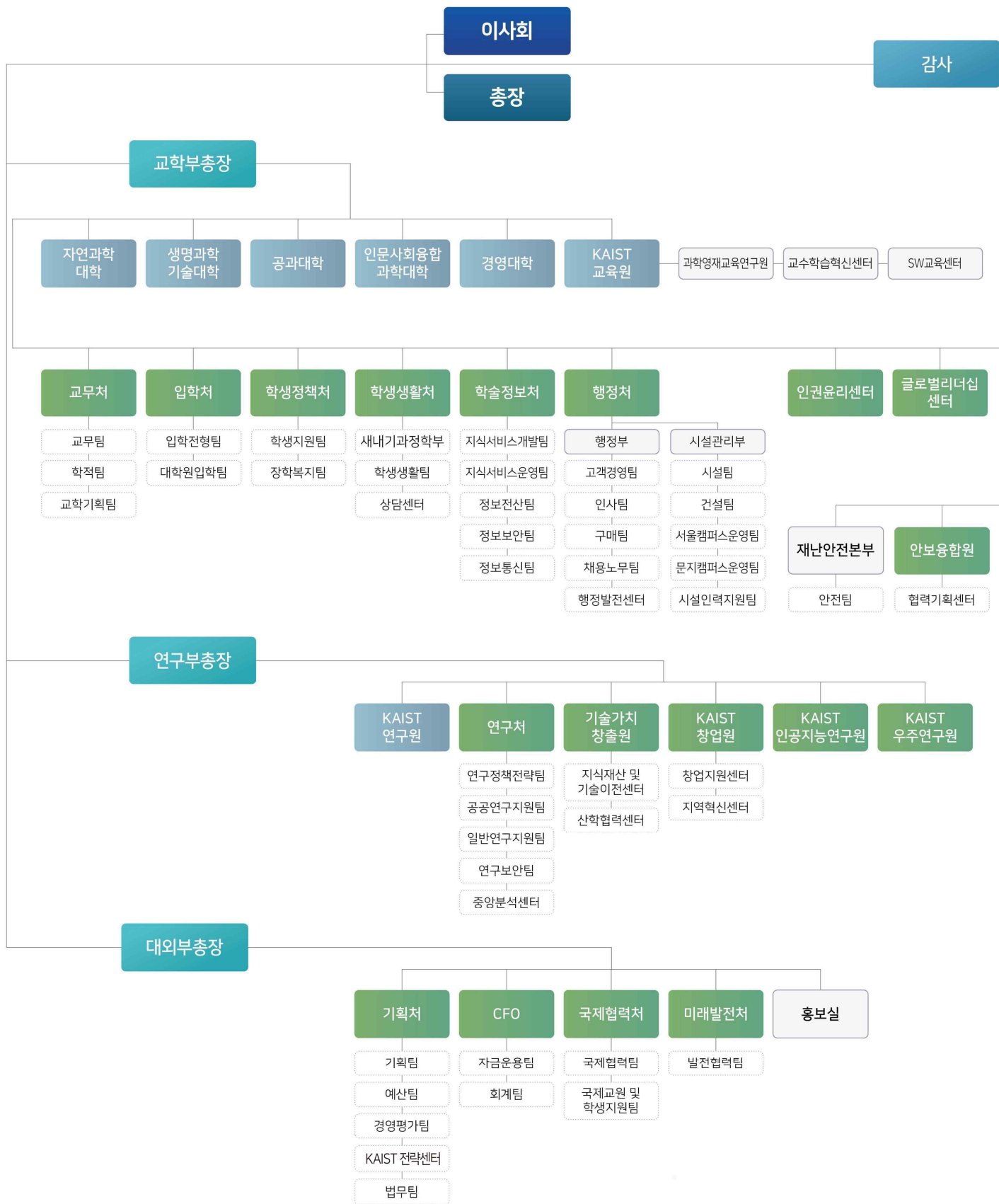




<p><b>Question</b> (교육)</p>	<ul style="list-style-type: none"> <li>질문하는 인재양성</li> <li>인성 리더십 : -10% 전공 +10% 인성 리더십 * (토론) 학생 주도 학습 (소명) 인류와 국가, 사회에 감사 (문제) 답없는 문제 출제 (시험) 문제를 만드는 시험</li> <li>꿈이 큰 인재양성 * 인문융합교육 : 디지털인문사회학부, 미술관, 과학-예술 융합 * 내 마음의 책읽기 : 수업시간에 '내 마음의 책'을 "1랩 1책" * 실패연구소 : 실패를 성공으로 재해석, 두려움 없이 도전하게 다양한 동기부여(친구와 경쟁하지 않게 개인의 다양성 인정)</li> </ul>
<p><b>Advanced Research</b> (연구)</p>	<ul style="list-style-type: none"> <li>How에서 What을 연구 - 남들이 가지 않는 길 : 새로운 문제 정의하고 해결, 10~20년을 준비하는 연구 - '최고' 보다 '최초' : 남들과 다른 생각 "1랩 1최초" 연구</li> <li>Post AI 연구 - 전 세계 대학이 AI 연구 → KAIST는 AI 이후를 연구 - Post AI 연구소 * 10~20년 후 AI가 일상화 되어 있을 세상을 연구하고 인간과 세상에 대한 공부 * 연구분야로 인문학 감성 AI, 뇌-인간, 편집된 DNA * 향후 4년간 미래분야 교수진 100명 확보</li> </ul>
<p><b>Internationalization</b> (국제화)</p>	<ul style="list-style-type: none"> <li>대학평가 하위권 → 국제화경쟁력위원회 설치, 4년 후에 세계 20위권 목표</li> <li>World Bridge KAIST : 1랩 1외국인 - 외국인교수 15%, 외국인 학생 15%, 여성교수 확대 25%, 특별초빙제도 (여성, 외국인, 미래, 특화분야)</li> <li>World Bridge KAIST 국제화 전략 - (해외진출) 교환학생제도 적극 장려, 해외 R&amp;D 센터 구축, 교수·학생 해외파견 - (국제공동연구) : 우수대학 공동연구센터 설립, 연구의 글로벌 사업화, 중점분야 해외 집중홍보</li> </ul>
<p><b>Startup</b> (기술사업화)</p>	<ul style="list-style-type: none"> <li>기술사업화, 기술의 가치 실현 - 실리콘밸리 연수와 "책상 벤처" 연매출 2.5조원, 일자리 7,000개 이상 창출</li> <li>창업지원제도 재설계 : 1랩 1벤처</li> <li>기술사업화 민영화 : 10년 후 1,000억원/년 수입</li> </ul>
<p><b>Trust</b> (신뢰가치)</p>	<ul style="list-style-type: none"> <li>신뢰의 가치 - 전인격적 인재양성 : 1랩 1봉사 - 신뢰 기반의 재정운영 : 비전과 신뢰 기반 기부금 유치 - 신뢰 기반의 경영혁신 : 위임 자율 책임경영, 청렴도개선위원회, 섬기는 리더십, 거꾸로 조직도</li> </ul>

조직·인력

조직 현황



인력 현황

구 분		2021	2022	2023	2024	2025.10.
고용인원		1,191 (37.7%)	1,198 (36.2%)	1,224 (36%)	1,251 (36.3%)	1,258 (33.5%)
직종별	교수직	664 (55.8%)	670 (55.9%)	693 (56.6%)	713 (57%)	727 (57.8%)
	행정직	325 (27.3%)	322 (26.9%)	321 (26.2%)	322 (25.7%)	323 (25.7%)
	기술직	167 (14%)	171 (14.3%)	175 (14.3%)	182 (14.5%)	176 (14.0%)
	연구직	33 (2.8%)	33 (2.8%)	33 (2.7%)	33 (2.6%)	31 (2.4%)
	조교직	2 (0.1%)	2 (0.1%)	2 (0.2%)	1 (0.2%)	1 (0.1%)
	소계	1,191 (100.0%)	1,198 (100.0%)	1,224 (100.0%)	1,251 (100.0%)	1,258 (100.0%)
박사학위자 수	교수직	659 (95.2%)	667 (95.3%)	692 (95.1%)	712 (95.2%)	725 (94.9%)
	행정직	3 (0.4%)	3 (0.4%)	5 (0.7%)	5 (0.7%)	6 (0.8%)
	기술직	12 (1.7%)	12 (1.7%)	13 (1.8%)	13 (1.7%)	17 (2.2%)
	연구직	18 (2.7%)	18 (2.6%)	18 (2.4%)	18 (2.4%)	16 (2.1%)
	소계	692 (100.0%)	700 (100.0%)	728 (100.0%)	748 (100.0%)	764 (100.0%)
성비	남성	888 (74.6%)	880 (73.5%)	891 (72.8%)	906 (72.4%)	906 (72.0%)
	여성	303 (25.4%)	318 (26.5%)	333 (27.2%)	345 (27.6%)	352 (28.0%)
평균연령	교수직	47.7세	47.6세	47.6세	47.8세	47.7세
	행정직	44.6세	44.6세	44.5세	45.1세	45.7세
	기술직	42.5세	42.5세	42.0세	42.1세	42.3세
	연구직	47.9세	48.9세	49.9세	50.9세	51.6세
	조교직	56.0세	57.0세	58.0세	56.0세	57.0세
	소계	46.2세	46.1세	46.1세	46.3세	46.5세